

**СОГЛАСОВАНО**

Начальник управления образования  
Альметьевского муниципального района



И.А.Павловская

2020 г

**УТВЕРЖДАЮ**

Заведующий МБДОУ  
«Д/с № 37 «Сказка»



Л.П.Маркина

Принят на педагогическом совете  
протокол № 1 от «26» августа 2020 г  
Введен в действие приказом заведующего  
от «27» августа 2020 г. № 140

**Программа развития  
муниципального бюджетного дошкольного  
образовательного учреждения  
«Детский сад компенсирующего вида № 37 «Сказка» г.Альметьевска»  
на 2020-2025гг.**

г. Альметьевск, 2020 г.

## СОДЕРЖАНИЕ ПРОГРАММЫ

1. Паспорт. Информационная справка	3
1.1. Структура и органы управления образовательным учреждением	8
2. Проблемный анализ состояния ДООУ.	9
2.1. Анализ внешней среды	9
2.2. Материально-техническая база	10
2.3. Анализ состояния здоровья, физического развития воспитанников и медицинского сопровождения образовательного процесса	11
2.4. Анализ воспитательно-образовательного пространства	13
2.5. Организация образовательного процесса с учётом особенностей коррекционно-развивающей среды	15
2.6. Внедрение УМК в образовательный процесс ДООУ	19
2.7. Особенности взаимодействия педагогического коллектива с семьями воспитанников	19
2.8. Анализ кадрового состава и условий труда работников	21
2.9. Анализ состояния управления ДООУ .....	23
3. Концептуально-прогностическая часть	24
3.1. Концепция развития ДООУ	24
3.2. Стратегия развития ДООУ	25
3.3. Цели и задачи Программы развития	26
3.4. Ожидаемые результаты	26
4. Мероприятия и условия их реализации	27
4.1. Управление ДООУ	27
4.2. Сохранение и укрепление здоровья воспитанников	28
4.3. Коррекционно-развивающая работа ДООУ	30
4.4. Формирование социально-коммуникативной компетентности ребёнка	32
4.5. Формирование основ театрализованной деятельности	32
4.6. Национальное образование. Обучение детей татарскому языку	33
4.7. Инфраструктура ДООУ	35
5. Оценка эффективности программы развития	36
5.1. Угроза и риски реализации программы.	37
5.2. Финансовое обеспечение Программы	37
Заключение	38

## 1. Паспорт программы

**Наименование Программы:** Программа развития разработана на 2020-2025 годы для муниципального бюджетного дошкольного образовательного учреждения «Детский сад компенсирующего вида №37 «Сказка» г. Альметьевска».

### **Законодательная база для разработки Программы:**

- Конституция Российской Федерации;
- Федеральный закон от 29.12.2012 г. № 273-ФЗ «Об образовании в Российской Федерации»;
- Приказ Министерства образования и науки Российской Федерации от 17 октября 2013г. №1155 г. Москва «Об утверждении федерального государственного образовательного стандарта дошкольного образования»;
- Приказ Министерства образования и науки Российской Федерации от 30 августа 2013 г. N 1014 "Об утверждении Порядка организации и осуществления образовательной деятельности по основным общеобразовательным программам дошкольного образования";
- Приказ Министерства образования и науки Российской Федерации от 29 декабря 2013 г. №271-ФЗ «Об утверждении Порядка приема на обучение по образовательным программам дошкольного образования»;
- СанПиН 2.4.1.3049-13 «Санитарно-эпидемиологические требования к устройству, содержанию и организации режима работы в дошкольных организациях»;
- Устав МБДОУ

**Основная цель Программы:** *Создание условий в соответствии с требованиями ФГОС ДО для проведения коррекционной-развивающей работы и развития социально-коммуникативных навыков детей с нарушениями речи.*

### **Задачи Программы:**

1. Создать систему управления качеством образования в ДОУ при переходе на ФГОС ДО.
2. Создать необходимые условия для саморазвития и формирования профессиональной компетентности педагогов ДОУ.
3. Повышать компетентность родителей (законных представителей) в вопросах развития и образования, охраны и укрепления здоровья воспитанников, коррекции произношения, используя традиционные средства и современные ИК технологии.

4. Создать предметно-развивающую среду и условия для совместного общения, и игр с детьми
5. Оказывать дополнительные услуги в соответствии с запросами родителей (законных представителей)
6. Обеспечить доступность и открытость детского сада обеспечивающей свободный доступ ко всей необходимой информации о своей деятельности

#### **Финансовое обеспечение программы:**

1. Рациональное использование бюджета.
2. Спонсорская помощь, благотворительность.
3. Доход от платной образовательной деятельности

#### **Сроки и этапы реализации Программы:**

- 1 этап – аналитический;
- 2 этап – прогностический;
- 3 этап – планирование и деятельность.

#### **Ожидаемые конечные результаты:**

1. Функционирование детского сада как открытой, динамичной, развивающейся системы, обеспечивающей свободный доступ ко всей необходимой информации о своей деятельности.
2. Соответствие образовательного процесса и образовательных услуг требованиям ФГОС ДО.
3. Положительная динамика состояния речевого, физического и психического развития детей.
4. Внедрение интегративных, информационно-коммуникативных технологий в образовательный процесс педагогами детского сада.
5. Повышение педагогической компетентности родителей (законных представителей) воспитанников.
6. Выравнивание социально-коммуникативных навыков детей с нарушениями речи.
7. Переход детского сада в режим развития.

#### **Порядок управления реализацией Программы развития:**

Управление и корректировка программы осуществляется Педагогическим советом МБДОУ №37 «Сказка».

#### **Разработчики программы - творческая группа ДОУ:**

- Маркина Л.П. – заведующий МБДОУ №37 «Сказка»;
- Топорова Т.В. – старший воспитатель;

- Вотякова Е.Б.– учитель-логопед;
- Марашова Р.М. – учитель-логопед;
- Ходус Е.В. – учитель-логопед;

Исполнители: Педагогический коллектив МБДОУ №37 «Сказка».

Срок реализации Программы: в течение 5 лет.

Начало реализации Программы: сентябрь 2020 года.

Окончание: сентябрь 2025 года.

### **Информационная справка**

Муниципальное бюджетное дошкольное образовательное учреждение «Детский сад компенсирующего вида № 37 «Сказка» функционирует с 1974года.

Учредителем Учреждения является муниципальное образование «Альметьевский муниципальный район» в лице исполнительного комитета Альметьевского муниципального района.

МБДОУ «Детский сад компенсирующего вида № 37 «Сказка» г. Альметьевска» является детским садом для детей с нарушением в развитии речи. Дошкольное учреждение образовательную деятельность осуществляет на основании Устава детского сада, лицензии № 4501 от 08.11.2012г., лицензия на медицинскую деятельность № ЛО 16-01-004426 выдана Федеральной службой по надзору в сфере здравоохранения и социального развития 04 сентября 2015 год.

Помещения и участок соответствуют СанПиН 2.4.1.3049-13 «Санитарно-эпидемиологические требования к устройству, содержанию и организации режима работы дошкольных образовательных организаций».

Управление детским садом осуществляется в соответствии с законодательством РФ на принципах демократичности, открытости, профессионализма. Формами самоуправления детского сада, обеспечивающими государственно-общественный характер управления, являются: общее собрание трудового коллектива, педагогический совет. В детском саду действуют родительский комитет, профсоюзный комитет.

Руководство детским садом осуществляет заведующий Маркина Людмила Петровна.

Юридический адрес: 423450, РТ, г.Альметьевск, ул. Герцена, д. 96 Б

Контактный телефон детского сада: 8 (8553) – 43-24-08

Телефон ДОУ: 8(8553) 43-24-08, факс: 8(8553) 43-24-08

Электронный адрес: dou37.skazka@mail.ru

Сайт детского сада: Сайт: <http://edu.tatar.ru/almet/dou37/skazkaedu.tatar.ru>,

### **Деятельность МБДОУ осуществляется на основе документов:**

1. Федеральный закон «Об образовании в Российской Федерации» от 29 декабря 2012 г. N 273-ФЗ

2. Инструктивно-методическое письмо Министерства образования РФ № 65/23-16 от 14.03.00г. «О гигиенических требованиях к максимальной нагрузке на детей дошкольного возраста в организованных формах обучения».
3. Конвенция о правах ребёнка, 1989 г.
4. Письмо МО РФ «О построении преемственности в программах дошкольного образования и начальной школы» (№ 237/23 -16 от 09.08.2000 г.);
5. СанПиН 2.4.1.3049-13 «Санитарно-эпидемиологические требования к устройству, содержанию и организации режима работы дошкольных образовательных организаций», утв. постановлением Главного государственного санитарного врача РФ от 15.05.2013 № 26.
6. Федеральный закон «Об основных гарантиях прав ребенка в Российской Федерации» (от 24.07.1998 № 124-ФЗ с изменениями на 17 декабря 2009 г.);
7. Федеральный государственный образовательный стандарт дошкольного образования (утвержден приказом Министерства образования и науки Российской Федерации от 17 октября 2013 г. N 1155)
8. **Региональный уровень:**  
Закон Республики Татарстан №16 от 03.03.2012г. «О государственных языках Республики Татарстан и других языках в Республике Татарстан».  
Приказ Министерства образования и науки Республики Татарстан № 463 от 29.06.2001 г. «О мерах по улучшению изучения родного, татарского, русского языков в ДОУ»
11. **Муниципальный уровень:**  
Программа развития МБДОУ.  
Устав детского сада.  
Правила внутреннего трудового распорядка детского сада.  
Договор между ДОУ и родителями (законными представителями) воспитанников.  
Положение «О педагогическом совете МБДОУ».  
Должностные инструкции.

### **Режим работы**

Детский сад работает по пятидневной рабочей неделе с 12-часовым пребыванием ребёнка.

Режим работы групп в детском саду с 6.15. до 18.15 с понедельника по пятницу включительно, за исключением выходных (суббота, воскресенье) и нерабочих праздничных дней в соответствии с Трудовым кодексом Российской Федерации, нормативно-правовыми актами Правительства Российской Федерации, Республики Татарстан.

## **Структура и количество групп, количество мест и воспитанников, наполняемость групп**

В детский сад принимаются дети от 5 до 7 лет с нарушениями речи, не имеющие медицинских противопоказаний к посещению дошкольного образовательного учреждения. Прием детей осуществляется на основании медицинского заключения, заявления и документов, удостоверяющих личность одного из родителей (законных представителей). Основной структурной единицей Учреждения является группа детей дошкольного возраста компенсирующей направленности с приоритетным осуществлением деятельности по квалифицированной коррекции нарушений в речевом развитии.

Зачисление воспитанников в коррекционные группы с нарушениями речи осуществляется только с согласия родителей (законных представителей) на основании заключения психолого-медико-педагогической консультации и протокола автоматизированной системы «Электронный детский сад».

В группах компенсирующей направленности предельная наполняемость устанавливается в зависимости от категории детей (вида речевого дефекта) и их возраста (старше 3 лет) составляет:

- для детей с тяжелыми нарушениями речи - 10 детей;
- для детей с фонетико-фонематическими нарушениями речи только в возрасте старше 3 лет - 12 детей;

В группы могут включаться как дети одного возраста, так и дети разных возрастов (разновозрастные группы).

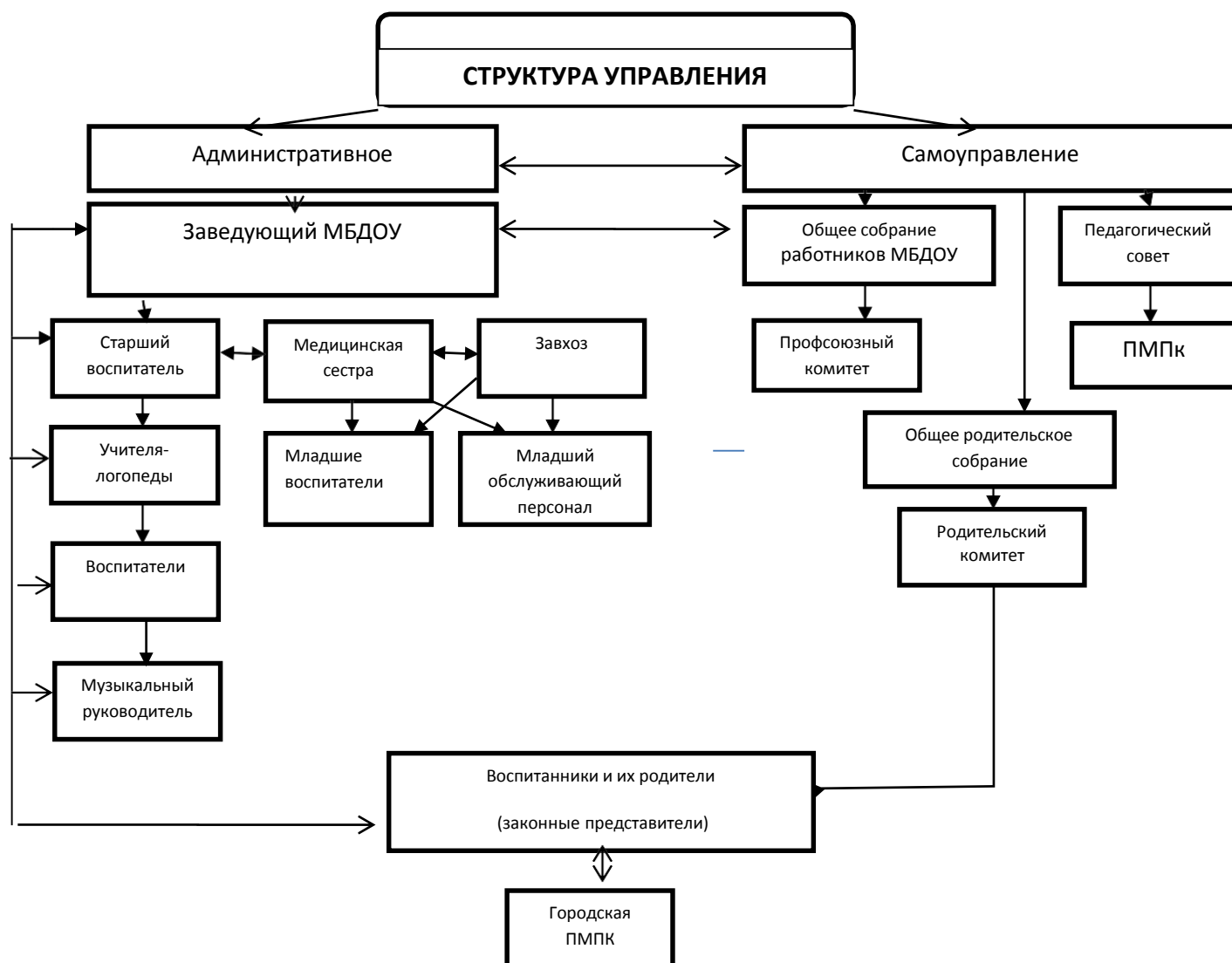
Отчисление ребенка из Учреждения может производиться в следующих случаях:

- по заявлению родителей (законных представителей);
- по заключению психолого-медико-педагогической консультации;
- при возникновении медицинских показаний, препятствующих воспитанию и обучению ребенка в Детском саду данного вида

Перевод детей в другие группы учреждения и дошкольные образовательные учреждения осуществляется по заключению психолого-медико-педагогической консультации.

Всего в ДООУ функционирует 6 групп компенсирующей направленности, которые посещают 80 детей от 5 до 7 лет с общим или фонетико-фонематическим нарушением речи.

## 1.1. Структура и органы управления образовательным учреждением.



Непосредственное управление ДОУ осуществляет Управление образования Альметьевского муниципального района РТ. Управление МБДОУ осуществляет заведующий, который решает стратегические вопросы деятельности детского сада, определяет перспективы и пути развития совместно с органами самоуправления. В состав органов самоуправления МБДОУ входят:

- Общее собрание работников
- Педагогический совет

Связующим звеном между жизнедеятельностью детского сада и системой образования является методическая служба ДОУ, которая состоит из коллектива единомышленников, активных педагогов, готовых к самообразованию и саморазвитию, решающая задачи поиска и обобщения педагогического опыта, повышения профессионального мастерства, развития творческого потенциала, организации образовательного процесса в соответствии с ФГОС.



Активные представители родительского сообщества в составе родительского комитета принимают участие в жизни детского сада, предлагая идеи, пути развития ДООУ, являясь связующим звеном между представителями каждой семьи, педагогами, руководителем, социумом.

## **2. ПРОБЛЕМНЫЙ АНАЛИЗ СОСТОЯНИЯ ДООУ**

### **2.1. Анализ внешней среды.**

#### **Характеристика расположения детского сада.**

Детский сад расположен в РТ, г.Альметьевск, ул. Герцена, д. 96 Б. Здание детского сада расположено внутри жилого массива, в центре города. На территории микрорайона размещаются следующие учреждения образования:

- ✓ Муниципальное бюджетное образовательное учреждение «Средняя общеобразовательная школа № 3»;
- ✓ Муниципальное бюджетное образовательное учреждение «Детский сад №46 «Золушка»»

#### **Взаимодействие детского сада с другими учреждениями.**

Открытость и интегрированность дошкольного образовательного учреждения позволяют устанавливать и расширять партнерские связи. Мы результативно сотрудничаем с учреждениями культуры, библиотеками города, учреждениями образования.

МБДОУ осуществляет совместную работу с различными организациями города:

- ПМПК города Альметьевск – обследование детей с отклонениями в развитии и методическая помощь специалистам;
- СОШ № 3 – осуществляет совместную деятельность в целях реализации системы непрерывного образования, обучения и воспитания детей;
- Детская поликлиника – осуществляет профилактические и оздоровительные мероприятия;
- ИМЦ – осуществляет оказание научно-методической помощи педагогам, организация семинаров, курсов повышения квалификации педагогов, аттестация педагогических работников;
- Альметьевская городская детская библиотека им. Г.Тукая – осуществляет нравственное воспитание через произведения художественной литературы
- ГИБДД – Профилактика детского травматизма на дорогах города, пропаганда соблюдения правил дорожного движения детьми и родителями
- МБУ «Департамент экологии и природопользования» – приобщение детей к правилам экологического поведения.

### **2.2. Материально-техническая база**

Дошкольная образовательная организация финансируется за счёт средств муниципального бюджета.

В здании МБДОУ расположены следующие помещения:

- кабинет заведующего;
- методический кабинет, в котором представлены необходимые библиотечно-информационные, учебно-методические материалы, периодическая печать. Для успешной реализации образовательного процесса кабинет оснащён компьютером с выходом в Интернет, техникой МФУ;
- медицинский кабинет;
- процедурный кабинет;
- изолятор на 2 места (согласно СанПин 2.4.1.3049-13);
- музыкальный зал оснащён музыкальным центром, пианино, современными музыкальными инструментами и атрибутами для деятельности детей.
- физкультурный зал для проведения физкультурных занятий, в котором есть необходимое спортивное оборудование;
- шесть кабинетов учителей-логопедов. Кабинеты оснащены необходимым диагностическим материалом, игровыми пособиями, компьютерной техникой;
- кабинет по обучению правилам безопасного поведения на дорогах;
- кабинет по обучению татарскому языку;
- 6 групповых помещений, предметно-пространственная развивающая среда которых отвечает принципам вариативности, доступности и безопасности,
- пищеблок оснащён необходимым технологическим, холодильным оборудованием и инвентарём;
- прогулочные площадки с верандами оборудованы малыми архитектурными формами;
- спортивная площадка на улице оснащена спортивным оборудованием для игры детей в баскетбол;
- имеются цветник, огород, уголок сада, фитоогород.

В достаточном количестве представлено игровое и учебное оборудование.

Методический кабинет пополняется методической и детской художественной литературой.

Учреждение оснащено пожарной сигнализацией.

Проблема: для укрепления материально-технической базы, и соблюдения принципа насыщенности развивающей предметно-пространственной среды педагогическому коллективу МБДОУ требуются костюмы для театрализованной деятельности детей и педагогов, коррекционно-

развивающие пособия для логопедической работы с детьми. Для развития игровой деятельности воспитанников на прогулке возникает необходимость оборудовать участки развивающими современными малыми архитектурными формами.

### **2.3. Анализ состояния здоровья, физического развития воспитанников и медицинского сопровождения образовательного процесса.**

В детском саду особое внимание уделяется сохранению физического и психического здоровья детей. Медицинское обслуживание в ДОУ осуществляется согласно Договору о сотрудничестве

Медицинский персонал наряду с администрацией Детского сада несёт ответственность за здоровье и физическое развитие детей, проведение лечебно-профилактических мероприятий, соблюдение санитарно-гигиенических норм, режима и обеспечение качества питания.

Мониторинг состояния здоровья детей предусматривает проведение:

- обследования детей ортопедом, невропатологом, педиатром;
- антропометрические измерения
- оценку развития физических качеств.

По результатам проведенных обследований была составляется программа коррекционно-воспитательной работы, учитываются результаты при организации закаливающих и оздоровительных мероприятий, часть детей направляется для дальнейшего обследования к врачам-специалистам, родителям воспитанников даются различные рекомендации.

Итоги мониторинга представлены в следующих таблицах:

Итоги физкультурно-оздоровительной работы:

Уровни развития	Физическое развитие детей		Развитие физических качеств	
	Начало года	Конец года	Начало года	Конец года
высокий	-	-	0 %	1 %
выше среднего	24	8		
средний	58	75	52 %	80%
ниже среднего	9	9		
низкий	-	-	48 %	19 %

Группы здоровья детей

	2018	2019	2020

Всего детей	92	91	92
I	5 (5,5 %)	8 (8,8.%)	8 (9 %)
II	82 (88 %)	74 (81 %)	75 (81,8 %)
III	6 (6,6 %)	7 (7,6 %)	7 (8 %)
IV	-	1 (1,1 %)	1 (1,1 %)
V	-	1 (1,1 %)	1 (1,1 %)

	2012	2013	2014
ИНДЕКС ЗДОРОВЬЯ		70,3	85,9
Количество детей на диспансерном учете	7	9	
Заболеваемость	1,5	1,5	1,5

Анализ итогов обследования позволяет сделать следующий вывод: ежегодно в МБДОУ поступает небольшое количество детей с 1 группой здоровья (около 5-8 %), имеются дети с 3 группой здоровья (8, 5 %) и 4-5 группой здоровья (2,2 %), дети, стоящие на диспансерном учете.

Основная масса детей (58 %) имеет средний уровень физического развития. Имеются дети, как с избыточным весом, так и с недостаточным.

Ежегодно проводится работа по повышению педагогической компетентности родителей: родительские собрания «Растим здорового ребенка в семье» с приглашением врача ЛФК, «Безопасность детей и взрослых на дорогах города» с участием инспекторов ОГИБДД., работает блог- коллектор онлайн-альбома «Путешествие в страну здоровья» для родителей.

#### **Система оздоровительной работы включает в себя 5 блоков:**

1. Соблюдение санитарно-гигиенических требований к организации жизнедеятельности детей в детском саду.
2. Реализация системы оздоровительно-профилактической работы.
3. Организация сбалансированного питания.
4. Реализация системы физкультурно-оздоровительной работы.
5. Пропаганда основ здорового образа жизни для всех участников образовательного процесса.

В детском саду разработан и реализуется комплекс оздоровительных мероприятий, позволяющих решать проблемы здоровья детей с учетом их возраста, состояния здоровья, пола, индивидуальных особенностей личности ребенка. В составе комплекса мероприятий:

- ✓ оценка состояния здоровья детей при постоянном и ежедневном контроле;
- ✓ проведение фильтров;

- ✓ совместные обходы групп руководителями всех служб дошкольного образовательного учреждения;
- ✓ обеспечение сбалансированного питания.

Учитывая принцип здоровьесбережения образовательного процесса в условиях нашего детского сада, в течение дня предусматриваются оздоровительные мероприятия: артикуляционные упражнения, гимнастика для глаз, физкультминутки, пальчиковые игры, дыхательные упражнения, закаливающие процедуры.

При организации образовательного процесса в детском саду соблюдается режим дня воспитанников, 2 раза в день проводятся прогулки, игры различной степени подвижности на свежем воздухе, выполняются требования к учебной нагрузке и организации двигательной активности с учетом группы здоровья ребенка.

Организация питания в детском саду осуществляется в соответствии с требованиями действующего законодательства. Детский сад обеспечивает гарантированное сбалансированное питание детей в соответствии с их возрастом и временем пребывания в дошкольном образовательном учреждении по нормам, установленным действующим законодательством. В детском саду установлено 4-разовое питание детей.

Детский сад работает по 10-ти дневному циклическому меню, разработанному технологом по питанию МУ «Управление образования» в соответствии с натуральными нормами, рекомендованными СанПиН 2.4.1.3049-13 от 15 мая 2013г. и согласованным специалистами Регионального управления № 51 ФМБА России. Меню разрабатывается 4 раза в год, с учетом сезонного наличия и качества овощей и фруктов.

10-ти дневное меню утверждается врачом по общей гигиене филиала ФГУЗ «Центра гигиены и эпидемиологии в Республике Татарстан в Альметьевском муниципальном районе».

Проблема: для осуществления коррекционно-образовательного и медицинского процесса необходимо ввести ставку врача-невролога, педиатра

## **2.4. Анализ воспитательно-образовательного пространства**

### ***Характеристика реализуемых образовательных программ***

В структуру образовательной программы МБДОУ входят несколько программ. Перечень программ отражен в таблице.

**таблица 3**

Направления деятельности	Программно-методическое обеспечение	Ожидаемые результаты
Коррекционно-педагогическая	- Основная образовательная	Разностороннее развитие детей с учетом их возрастных

<p>работа с детьми дошкольного возраста</p>	<p>Программа МБДОУ - «Подготовка детей с общим недоразвитием речи в условиях специального детского сада». Часть I. Первый период обучения (старшая группа), Т.Б. Филичева, Г.В. Чиркина; - «Программа обучения и воспитания детей с ФФН» Т.Б. Филичева, Г.В. Чиркина, - «Программа обучения детей с недоразвитием фонетического строя речи» Г.А. Каше, Т.Б. Филичева.</p>	<p>и индивидуальных особенностей по основным направлениям развития: физическому, социально-коммуникативному, познавательному, речевому и художественно-эстетическому.</p>
	Зарипова	
	Путь к успеху	
	Региональный стандарт	
<p>Формирование социально-коммуникативной компетентности ребенка</p>	<p>Программа МБДОУ №37 «Сказка»</p>	<p>Воспитание нравственных норм поведения, умения строить свои взаимоотношения с детьми и взрослыми, уважительного отношения к ним, достойного выхода из конфликтных ситуаций, а также уверенности в себе, умения адекватно оценивать собственные возможности.</p>
<p>Формирование основ театрализованной деятельности</p>	<p>Программа МБДОУ №37 «Сказка»</p>	<p>Воспитание у ребенка социально-коммуникативных навыков, творческих и речевых способностей</p>

Календарный учебный график МБДОУ № 37 «Сказка» соответствует основным целям дошкольного образовательного учреждения, отражает его специфику, учитывает разные уровни развития детей, ориентирован на воспитание и обучение детей, развитие речевой активности, умственных и

творческих способностей. Педагогический коллектив осуществляет образовательный процесс с детьми дошкольного возраста (дети с 4 до 7 лет) в соответствии с образовательной программой МБДОУ. Образовательная деятельность осуществляется в первую и во вторую половину дня, в соответствии с СанПиН 2.4.1.3049-13 «Санитарно-эпидемиологические требования к устройству, содержанию и организации режима работы в дошкольных организациях», в соответствии с расписанием ООД. Учебный год начинается 1 сентября и заканчивается 31 мая.

#### **Образовательный процесс в ДОУ выстроен с учетом:**

- **климатических условий региона:** пребывание детей на свежем воздухе варьируется в зависимости от температурного режима: в зимне-осенний период сокращается общее количество часов дневной прогулки;
- **национально-культурных условий:** на территории проживают люди разных национальностей, вероисповеданий, в связи с этим детей знакомят с культурой народов (*2 – 3 народности*), их бытом, национальным колоритом, традициями и воспитывают социокультурную толерантность.
- **демографических условий:** в группах детского сада возможно неравномерное распределение детей разного пола (например, количество мальчиков и преобладает над количеством девочек), что учитывается при планировании воспитательно-образовательного процесса.

#### **2.5. Организация образовательного процесса с учетом особенностей коррекционно-развивающей работы.**

В логопедических группах коррекционное направление работы является приоритетным, так как целью его является выравнивание речевого и психофизического развития детей.

В соответствии с «Положением о дошкольных учреждениях и группах детей с нарушениями речи» в каждой группе работает учитель-логопед и два воспитателя. Основной формой обучения в логопедических группах являются логопедические занятия, на которых осуществляется развитие языковой системы для дошкольников. Учитель-логопед ежедневно проводит логопедическую работу с детьми фронтально, с подгруппами и индивидуально. Количество фронтальных логопедических занятий зависит от периода обучения. Во второй половине дня воспитатель 30 минут индивидуально или с подгруппой детей занимается по заданию учителя-логопеда.

Коррекционно-развивающая работа с дошкольниками предполагает четкую организацию пребывания детей в детском саду, правильное распределение нагрузки в течении дня, координацию и преемственность в работе учителя-логопеда, воспитателя и других специалистов детского сада. Все педагоги следят за речью детей и закрепляют речевые навыки, сформированные учителем-логопедом. Кроме того, все специалисты и родители дошкольников под руководством учителя-логопеда занимаются

коррекционно-развивающей работой, участвуют в исправлении речевого нарушения и связанных с ним процессов.

Воспитатели, музыкальный руководитель, воспитатель по обучению татарскому языку, инструктор по физическому воспитанию осуществляют все мероприятия, предусмотренные Программой, занимаются физическим, социально-коммуникативным, познавательным, речевым, художественно-эстетическим развитием детей.

Основной формой работы во всех пяти образовательных областях Программы является игровая деятельность — основная форма деятельности дошкольников. Все коррекционно-развивающие индивидуальные, подгрупповые, групповые, интегрированные занятия в соответствии с Программой носят игровой характер, насыщены разнообразными играми и развивающими игровыми упражнениями. Выполнение коррекционных, развивающих и воспитательных задач, поставленных Программой, обеспечивается благодаря комплексному подходу и интеграции усилий специалистов педагогического и медицинского профилей и семей воспитанников.

Реализация принципа интеграции способствует более высоким темпам общего и речевого развития детей, более полному раскрытию творческого потенциала каждого ребенка, возможностей и способностей, заложенных в детях природой, и предусматривает совместную работу учителя-логопеда, педагога-психолога, музыкального руководителя, инструктора по физическому воспитанию, воспитателей и родителей дошкольников.

Работой по образовательной области «Речевое развитие» руководит учитель-логопед, а другие специалисты подключаются к работе и планируют образовательную деятельность в соответствии с рекомендациями учителя-логопеда.

В работе по образовательной области «Познавательное развитие» участвуют воспитатели, педагог-психолог, учитель-логопед. При этом педагог-психолог руководит работой по сенсорному развитию, развитию высших психических функций, становлению сознания, развитию воображения и творческой активности, совершенствованию эмоционально-волевой сферы, а воспитатели работают над развитием любознательности и познавательной мотивации, формированием познавательных действий, первичных представлений о себе, других людях, объектах окружающего мира, о свойствах и отношениях объектов окружающего мира, о планете Земля как общем доме людей, об особенностях ее природы, многообразии стран и народов мира. Учитель-логопед подключается к этой деятельности и помогает воспитателям выбрать адекватные методы и приемы работы с учетом индивидуальных особенностей и возможностей каждого ребенка с ОНР и этапа коррекционной работы.

Основными специалистами в области «Социально-коммуникативное развитие» выступают воспитатели и учитель-логопед при условии, что



остальные специалисты и родители дошкольников подключаются к их работе.

В образовательной области «Художественно-эстетическое развитие» принимают участие воспитатели, музыкальный руководитель и учитель-логопед, берущий на себя часть работы по подготовке занятий логопедической ритмикой. Работу в образовательных области «Физическое развитие» осуществляют инструктор по физическому воспитанию при обязательном подключении всех остальных педагогов и родителей дошкольников.

Воспитательно-образовательная работа строится в соответствии с основной программой МБДОУ «Д/с № 37 «Сказка», разработанной с учетом требований федерального государственного образовательного стандарта дошкольного образования, на основе методик дошкольного образования и программ коррекционного обучения:

«Подготовка детей с общим недоразвитием речи в условиях специального детского сада». Часть I. Первый период обучения (старшая группа), Т.Б. Филичева, Г.В. Чиркина;

«Программа обучения и воспитания детей с ФФН» Т.Б. Филичева, Г.В. Чиркина,

«Программа обучения детей с недоразвитием фонетического строя речи» Г.А. Каше, Т.Б. Филичева. Данные результативности образовательного процесса приведены в таблицах

#### Анализ результативности образовательного процесса

№	Образовательные области	Начало года			Конец года			Итоговый результат	
		высокий	средний	низкий	высокий	средний	низкий	Начало года	Конец года
		%	%	%	%	%	%	%	%
1.	Социально-коммуникативное развитие	17	49	34	49	49	2	66	98
2.	Познавательное развитие	16	49	35	44	51	5	65	95
3.	Речевое развитие	2	38	60	29	64	7	40	93
4.	Художественно-эстетическое развитие	2	59	39	13	76	11	61	89
5.	Физическое развитие	0	57	43	8	89	3	57	97

<b>Итоговый результат</b>	0	33	67	14	67	19	33	81
---------------------------	---	----	----	----	----	----	----	----

**Динамика по МБДОУ за 3 года:**

	Кол-во детей	Высокий %	Средний %	Низкий %	Усвоение программы
2016-2017	92	32	61	7	93 %
2017-2018	90	35	53	12	88 %
2019-2020	92	14 %	67 %	19 %	81 %

Показатели усвоения программы снизились по сравнению с прошлыми годами, т.к. увеличилось количество детей с тяжелыми нарушениями речи (ОНР 1, 2 и 3 уровней). В 2017 году – 28, В 2018 году - 26, в 2019 году – 38 детей.

**Итоги коррекционной работы представлены в следующей таблице:**

Год	Кол-во детей		Итоги коррекции								Оценка эффективности %	Кол-во выпускников		
			ОНР				ФФНР							
	ОНР	ФФНР	С чистой речью	Со значительным улучшением	Оставлен на второй год обучения согласно диагноза	Выбыли\перев в кор уч-ия 7 вида	С чистой речью	Со значительным улучшением	Оставлен на 2 год обучения	Выбыли	ОНР	ФФНР	%	
2017-2018	28	64	21	3	3	1	60	4			90	100	36	40
2018-2019	26	66	7	4	13	2	48	7	11		42	74	42	47
2019-2020	38	54											44	48

**Вывод: в ДОУ созданы условия для коррекционно-логопедической работы, всестороннего развития психических и физических качеств**

**воспитанников в соответствии с их возрастными и индивидуальными особенностями.**

## **2.6. Внедрение УМК в образовательный процесс ДОУ**

В МБДОУ №37 «Сказка» функционируют 6 групп, в 2018-2019гг. посещали 92 воспитанника. Из них: 56 детей (61%) татарской национальности, 24 ребёнка (26%) русской национальности, 9 детей (10%) из смешанных браков и 3 ребёнка (3%) другой национальности. Занимались по «Региональной программе дошкольного образования» Р.К. Шаеховой. Работали по УМК «Татарча сөйләшәбез» (Говорим по-татарски) под редакцией Зариповой З.М.

Работа по апробации и внедрению УМК отражается на сайте ДОУ. В целях успешного внедрения УМК «Татарча сөйләшәбез» 9 педагогов прошли онлайн обучение «Ана теле».

Итоги диагностики детей знаний татарского языка по программе «Татарча сөйләшәбез/Говорим по-татарски» показывают положительную динамику:

	высокий	средний	низкий
Начало года	8 %	71 %	21 %
Конец года	38 %	50 %	12 %
Динамика	+ 30 %	- 19 %	- 9 %

## **2.7. Особенности взаимодействия педагогического коллектива с семьями воспитанников**

Семья является важнейшим общественным институтом, имеющим решающее значение, как для индивидуальной жизни человека, так и для социального, экономического культурологического развития общества.

Целью взаимодействия ДОУ с родителями является включение родителей в педагогический процесс, оказание им помощи в реализации ответственности за воспитание и обучение детей.

Задачи:

- приобщение родителей к участию в жизни детского сада;
- изучение и обобщение лучшего опыта семейного воспитания;
- возрождение традиций семейного воспитания
- повышение педагогической культуры родителей в вопросах воспитания и обучения детей дошкольного возраста, коррекции речи детей.

Основные принципы работы ДОУ с семьями воспитанников:

- открытость детского сада для семьи;
- сотрудничество педагогов и родителей в воспитании детей;
- создание единой развивающей среды, обеспечивающей одинаковые подходы к развитию ребенка в семье и детском саду.

## **2.7. Анализ состояния взаимодействия с семьями воспитанников**

При поступлении ребенка в детский сад родители заполняют анкеты, в индивидуальной беседе с учителями-логопедами, медицинскими работниками,

педагогом-психологом знакомят с особенностями развития и состояния здоровья своих детей, особенностями семейного воспитания.

**таблица 9**

**Характеристика состава семей**

<b>Состав семьи</b>	<b>Число семей</b>
Полная	82
Неполная	10
С одним ребенком	26
Многодетные	8

**Характеристика социального статуса родителей**

<b>Социальный статус</b>	<b>Число родителей</b>
Рабочие	
Служащие	
Индивидуальные предприниматели	
Руководящие работники	
Домохозяйки (отпуск по уходу за ребенком)	16
Безработные	
Иные профессии (военнослужащие, студенты и др.)	

**Характеристика образовательного уровня родителей**

<b>Образование</b>	<b>Число родителей</b>
Неполное среднее	0
Среднее	0
Среднее специальное	72
Высшее	102

Взаимодействие дошкольного образовательного учреждения и родителей детей, посещающих образовательное учреждение, направлено на организацию единого образовательного пространства развития ребенка и основывается на вовлечение семей в образовательный процесс ДООУ. В детском саду сложилась система сотрудничества с родителями детей. В основе этой системы – изучение контингента родителей, педагогическое просвещение, информирование родителей, включение родителей в образовательный процесс, привлечение родителей к участию в реализации образовательной программы детского сада. Ежегодное изучение мнения родителей о качестве образовательной деятельности детского сада позволяет нам выявлять сильные

стороны образовательной деятельности и выделять стороны, требующие внесения коррективов.

Изучение запросов родителей показало, что 99 % опрошенных положительно отзываются о дошкольном учреждении, отмечают:

✓ Хорошее качество ухода, оздоровления, воспитания и обучения за детьми;

✓ Квалифицированную помощь специалистов.

Педагоги дошкольного учреждения уделяют большое внимание работе с семьями воспитанников, вовлекая родителей в единое образовательное пространство. Используются разнообразные формы работы с родителями:

- привлечение родителей к организации деятельности детей в ДОУ;
- дни открытых дверей для родителей;
- общие групповые родительские собрания;
- наглядные формы работы с родителями: папки передвижки, стендовые материалы, фотовыставки и т.д.;
- консультации (устные, письменные, индивидуальные, подгрупповые);
- Мастер-классы

Проблема: не все родители проявляют активность в жизнедеятельности ДОУ;

чрезмерная занятость родителей добыванием средств к существованию. Ведущая к сокращению времени на воспитание детей; резкое расслоение населения на социальные группы, появление очень богатых и очень бедных семей, а значит социально не защищенных родителей и детей;

Недостаточное внимание родителей к образованию детей и нежелание участвовать в мероприятиях детского сада

## **2.8. Анализ кадрового состава и условий труда работников**

Сотрудники дошкольного образовательного учреждения – это профессиональное объединение педагогов, специалистов в областивоспитания и обучения, коррекции и развития, психологии детей дошкольного возраста. Профессиональная компетентность педагогов частично отвечает требованиям к осуществляемой ими образовательной деятельности (образование, квалификация, владение современными образовательными технологиями и т.д.) и позволяет достигать определенных результатов.

### **Качественный и количественный состав персонала 2017-2018 учебный год**

<b>Должность</b>	<b>Количество</b>
Старший воспитатель	1
Учитель-логопед	5
Музыкальный руководитель	1

Инструктор по физкультуре	1
Воспитатель по обучению татарскому языку	1
Воспитатель	12
<b>Всего</b>	<b>21</b>

### Состояние комплектования кадрами

Возрастной состав, уровень образования и профессиональной компетентности работников детского сада отражены в таблицах

### Возрастной состав педагогического коллектива детского сада

Конец учебного года 2019-2020гг (21 педагог)

Возраст, лет	Число работников	
	Абс.	%
До 25	0	0%
25–29	0	0%
30–39	6	29%
40-49	8	38%
50–59	7	33%
Более 60	0	0

### Уровень образования и профессионализма педагогов детского сада

Учебный год	Кол-во педагогов	Образовательный ценз	Профессиональный уровень
2019- 2020	21	Высшее образование –18 (86%) Среднее специальное – 3 (14%)	Высшая категория – 13 (62%) I категория – 6 (28%) Без категории - 2 (10%)

### Педагогический стаж работников на конец учебного года 2019-2020гг.

Педагогический стаж				
До 5 лет	5-10 лет	10-15 лет	15-20 лет	20 и более
0	2	1	3	15

Всего педагогов	21
-----------------	----

Вывод: образовательный ценз всех педагогов соответствует требованиям, квалификационный уровень педагогов достаточно высок, педагогический коллектив активно участвует в методических мероприятиях федерального, регионального и муниципального уровня. Однако требуется провести работу по повышению психологической готовности и интеллектуальных способностей педагогов овладевать необходимыми инновационными компетенциями и применять их в своей профессиональной деятельности

## **2.9. Анализ состояния управления детского сада.**

Система планирования работы детского сада представлена годовым планом.

Годовой план воспитательно-образовательной работы обеспечивает эффективную деятельность учреждения в течение учебного года, способствует решению задач, актуальных для детского сада в данный период. В документе отражаются основные направления деятельности, формы организации работы, участники, ответственные исполнители и сроки исполнения.

Созданная в детском саду система планирования деятельности обеспечивает последовательность и систематичность реализации целей и задач.

В учреждении создана линейно-функциональная организационная структура управления.

Руководство ДОУ осуществляется в соответствии с Уставом дошкольного учреждения и законодательством РФ, РТ.

Заведующий и сотрудники выполняют свои функции в соответствии с должностными инструкциями. Создана база нормативно - правовой документации, регулирующая деятельность участников образовательного процесса. В МБДОУ соблюдаются правила по охране труда, обеспечивается безопасность жизнедеятельности воспитанников и сотрудников.

В учреждении существует отлаженная система контроля образовательного процесса и педагогической деятельности. Используются такие виды контроля как предупредительный, оперативный, тематический и итоговый.

Все виды контроля в детском саду взаимосвязаны. Проверки осуществляются на основании плана административного контроля и годового плана работы.

Контроль позволяет периодически получать информацию о положении дел в детском саду, своевременно выявлять отклонения от ожидаемых

результатов и вносить коррективы, тем самым, обеспечивая оптимальный вариант гибкого планирования.

По результатам контроля заполняются карты, оцениваются результаты деятельности педагогов, вырабатываются рекомендации, составляются отчеты по результатам диагностики, проводится сравнительный анализ.

Вывод: уровень состояния управления детским садом на данном этапе развития можно оценить, как достаточный. Требуется привести в соответствии с законодательством Устав детского сада и локальные акты.

### 3. КОНЦЕПТУАЛЬНО-ПРОГНОСТИЧЕСКАЯ ЧАСТЬ.

#### 3.1. Концепция развития ДОУ

Результаты анализа деятельности ДОУ и запросов родителей, показывают необходимость создания оптимальных условий для коррекционно-развивающей работы и всестороннего гармоничного развития детей с нарушениями речи, и реализации общеобразовательных задач дошкольного образования с привлечением синхронного выравнивания речевого и психического развития детей с нарушениями речи

Основное направление - **квалифицированная коррекция овладение детьми самостоятельной связной грамматически правильной речью и коммуникативными навыками.**

В связи с этим, планирование образовательного пространства МБДОУ будет осуществляться с учетом следующих принципов:

1. Принцип комплектности. Решение любой педагогической, развивающей и коррекционной задачи необходимо планировать с учетом взаимодействия всех факторов состояния здоровья, оказывающего влияние на работоспособность; нагрузки на ребенка: умственной, физической, эмоциональной; положительных взаимоотношений со сверстниками и взрослыми.

2. Принципы динамичности заключаются в постановке данных целей по обучению, развитию ребенка, которые бы постоянно углублялись и расширялись, а не дублировались.

3. Единство и взаимообусловленность принципов интеграции и дифференциации к содержанию образования и результатам. Исходя из специфики ДОУ, приоритетов, в основу организации его жизнедеятельности заложены в первую очередь принципы природо- и культуро-сообразности.

4. Принцип природосообразности, предполагает, что развитие ребенка должно основываться на научном понимании естественных и социальных процессов, согласовываться с общими законами развития природы и человека как ее неотрывной части. Принцип природосообразности требует, чтобы



содержание, методы и формы образования, стиль взаимодействия педагогов и воспитанников учитывали необходимость определенной половой и возрастной дифференциации, состояние здоровья ребенка и его физический потенциал. Принцип природосообразности предполагает в условиях ДОУ культивирование определенных этических установок по отношению к природе, природоохранным знаниям, мышлению и поведению.

5. Принцип культуросообразности заключается в том, что развитие должно открывать ребенку дверь в культуру через постижение ценностей общества; к культуре бытовой, физической, материальной, интеллектуальной и нравственной.

6. Принцип гуманизма, эмоциогенности среды, который означает, что система воспитания и образования должна быть ориентирована на общечеловеческие ценности и способствовать максимальному развитию и самореализации личности ребёнка, психологизации педагогического процесса.

7. Принцип личностной ориентации включает в себя следующее:

- каждый ребенок найдёт свое место в детском саду, не зависимо от его индивидуальных особенностей и способностей;
- каждый ребенок может полностью реализовать себя, свои индивидуальные особенности, интересы;
- данный принцип требует обеспечения в детском саду психологической комфортности воспитанников, которая предполагает снятия по возможности всех стрессообразующих факторов воспитательного процесса; создание атмосферы педагогического оптимизма; ориентацию на успех и мотивацию успешности.

8. Принцип деятельностной ориентации, который включает в себя: взаимодействие педагогов с ребенком, основывающееся на признании его предшествующего развития, учете его субъективного опыта, а также ориентацию на развитие интеллектуально-творческих способностей ребенка во всех видах деятельности.

9. Принцип научности включает в себя эффективность работы по умственному и интеллектуальному развитию детей дошкольного возраста. Значительно повышается при создании комплекса следующих психолого-педагогических условий: целенаправленного систематического, последовательного применения дидактических наглядных средств, приемов познавательной деятельности и методов активизации детей в индивидуальной и совместной работе.

### **3.2. Стратегия развития ДОУ**

**Миссия ДООУ:** Обеспечивать качественное воспитание, образование и развитие дошкольников в соответствии с ФГОС ДО в условиях образовательного пространства и на основе гуманного и личностно-ориентированного взаимодействия детей и взрослых.

**Главные ценности:** Коррекция речевых нарушений, психоэмоциональное здоровье, творческие способности, нравственно-патриотическое воспитание, индивидуальные склонности и интересы ребенка, единство образовательного пространства семьи и ДООУ.

### **3.3. Цели и задачи Программы развития**

**Основная цель:** Создание условий для качественного воспитания, образования, развития и оздоровления воспитанников в соответствии с требованиями ФГОС ДО, с учетом их физического, психического и речевого развития, направленной на развитие социально-коммуникативных навыков через театрализованную деятельность.

#### **Задачи Программы:**

1. Владение детьми самостоятельной, связной, грамматически правильной речью и коммуникативными навыками, фонетической системой русского языка, элементами грамоты
2. Охрана и укрепление физического и психического здоровья детей, обеспечение эмоционального благополучия каждого ребенка.
3. Создание оптимальных условий для коррекционно-развивающей работы всестороннего гармоничного развития детей с нарушениями речи.
4. Реализация общеобразовательных задач дошкольного образования с привлечением синхронного выравнивания речевого и психического развития детей с нарушениями речи посредством театрализованной деятельности.

### **3.4. Ожидаемые результаты**

1. Функционирование ДООУ как открытой, динамичной, развивающейся системы, обеспечивающей свободный доступ ко всей необходимой информации о своей деятельности.
2. Соответствие образовательного процесса и образовательных услуг требованиям ФГОС ДО.
3. Положительная динамика состояния речевого, физического и психического развития детей.

4. Повышение компетентности педагогов в области применения ИКТ.  
Внедрение интегративных, информационно - коммуникативных технологий в образовательный процесс.
5. Выравнивание социально-коммуникативных навыков детей с нарушениями речи посредством театрализованной деятельности.
6. Переход ДОУ в режим развития.

#### 4. Мероприятия и условия реализации

##### 4.1. Управление ДОУ

###### Целевые ориентиры:

- Использование основной образовательной программы ДОУ.
- Укомплектованность МБДОУ квалифицированными кадрами в соответствии с требованиями ФГОС ДО.

Мероприятия	Срок	Ответственные
<b>1. Создание организационно-управленческих условий</b>		
Знакомство с нормативно-правовой базой	Сентябрь-январь 2020 г.	Заведующий ДОУ, старший воспитатель
Внесение изменений в нормативно-правовую базу деятельности ДОУ	Поэтапно	Заведующий ДОУ
Разработка и утверждение календарно-тематических планов	Весь период	Педагоги и специалисты ДОУ
<b>2. Кадровое обеспечение</b>		
Прохождение курсов повышения квалификации педагогов ДОУ	Весь период	Старший воспитатель
Создание творческих групп воспитателей и специалистов по методическим проблемам	Весь период	Заведующий Старший воспитатель
<b>3. Создание материально-технического и организационно-информационного обеспечения</b>		

Обеспечение доступа педагогическим работникам, к электронным федеральным и региональным базам данным.	Весь период	Старший воспитатель
Обеспечение сценическими костюмами для детей и взрослых	2020-2025гг	Заведующий Завхоз Кастелянша

Оборудовать участки развивающими современными МАФами	2020-2025гг	Заведующий Завхоз
--	-------------	-------------------

## 4.2. Сохранение и укрепление здоровья воспитанников

### *Целевые ориентиры:*

- Психолого-педагогическое, научно - медицинское сопровождение воспитанников.
- Внедрение современных технологий в структуру лечебно-оздоровительной и образовательно-воспитательной модели ДОУ.
- Повышение валеологической, психолого–педагогической компетентности всех участников образовательного процесса.

Мероприятия	Ответственные и исполнители	Сроки	Результат
<b>Обеспечение качества медико-психолого-педагогического сопровождения воспитанников</b>			
Обеспечение режимов пребывания воспитанников в ДОУ с учётом их индивидуальных особенностей.	Педагогический коллектив ДОУ	Ежедневно	Положительная динамика в соматическом, психофизическом здоровье, развитии детей

Обеспечение воспитанников качественным сбалансированным 4-х разовым питанием.	Старшая медсестра Работники пищеблока Педагоги Помощники воспитателей	Ежедневно	
Оптимизация двигательной активности детей посредством проведения физкультурно-оздоровительной работы, валеологических мероприятий.	Педагогический коллектив ДОУ	2020-2025гг	Укрепление физического и психического здоровья.
Организация дополнительных услуг по сохранению и укреплению здоровья воспитанников (логоритмика, массаж)	Старшая медсестра, специалисты	2020-2025гг	Увеличение количества воспитанников, охваченных дополнительным образованием
Консультирование педагогов по вопросам сохранения и укрепления здоровья воспитанников.	Старший воспитатель Инструктор по физической культуре, педагог-психолог	По необходимости	Повышение профессиональной компетенции педагогов в вопросах здоровьесбережения
Взаимодействие с родителями по	Заведующий,	Годовой план	Повышение компетентности

вопросам сохранения и укрепления здоровья воспитанников.	старший воспитатель, инструктор по физической культуре, педагогический коллектив		родителей в вопросах здоровьесбережения
Обеспечение доступа участников образовательных отношений к информационным ресурсам сайта	Заведующий, старший воспитатель, ответственный за сайт	В течение года	Публичный доклад Информация на сайте, в родительских уголках ДОУ
<b>Оценка качества результатов деятельности</b>			
-Анализ состояния соматического, психофизического здоровья и развития дошкольников.	Старший воспитатель, старшая медсестра.	Ежегодно	Анализ результатов

### 4.3 Формирование социально-коммуникативной компетентности ребенка

#### *Целевые ориентиры:*

- воспитание нравственных норм поведения, умения строить свои взаимоотношения с детьми и взрослыми, уважительного отношения к ним, достойного выхода из конфликтных ситуаций, а также уверенности в себе, умения адекватно оценивать собственные возможности;
- создание условий для организации образовательного процесса с учётом многообразия индивидуальных детских возможностей и способностей;
- создание условий для проявления инициативности, самостоятельности, творческих способностей детей в различных видах деятельности;

<b>Мероприятия</b>	<b>Ответственные и исполнители</b>	<b>Сроки</b>	<b>Результат</b>
Создание образовательной среды с учетом	Заведующий, старший	2020-2025гг	Оптимальные условия для организации

индивидуальных и возрастных особенностей детей	воспитатель, завхоз, педагогический коллектив		образовательного процесса с учётом индивидуальных и возрастных особенностей
Организация конкурсов, утренников, досугов, праздников, развлечений – как показателя успешности ребенка	Заведующий, старший воспитатель, педагогический коллектив ДОУ	Ежегодно по годовым планам	Увеличение количества воспитанников участвующих в мероприятиях
Организация дополнительных услуг для обеспечения развития способностей ребенка	Заведующий, старший воспитатель	2020-2025гг	Увеличение доли воспитанников, охваченных дополнительным образованием.
Внедрение активных форм взаимодействия с семьями воспитанников и социумом (проекты, акции, конкурсы), способствующих развитию творческих способностей ребенка	Заведующий, старший воспитатель, педагогический коллектив	Ежегодно по годовым планам	Увеличение количества семей участвующих в мероприятиях разного уровня
Информирование общественности об участии воспитанников в форумах разного уровня: муниципальном, региональном, федеральном.	Педагоги, родители, ответственный за сайт	2020-2025гг	Увеличение доли воспитанников в мероприятиях муниципального, регионального, федерального уровня.  Увеличение доли призовых мест.
<b>Оценка качества результатов деятельности</b>			

Анализ успешности воспитанников.	Старший воспитатель, педагоги	Ежегодно	Анализ результатов Определение перспектив деятельности.
----------------------------------	-------------------------------	----------	--

#### 4.4. Формирование основ театрализованной деятельности

Внедрение и реализация проекта программы по театрализованной деятельности	Весь период	Заведующий Ст. воспитатель Музыкальный руководитель Воспитатель по обучению татарскому языку Педагоги
Изучение опыта кружковой работы «Театр и дети» Гилмиевой Ф.С.	Весь период	Педагоги
Проведение национальных театрализованных представлений	Весь период	Музыкальный руководитель Воспитатель по обучению татарскому языку Педагоги
Продолжить сотрудничество с Альметьевским татарским драматическим театром и детским кукольным театром	Весь период	Ст. воспитатель Музыкальный руководитель Воспитатель по обучению татарскому языку Педагоги
Продолжить работу театра-студии «ЛогизС»	Весь период	Учителя-логопеды Воспитатели

#### 4.5. Национально-региональный компонент.

##### Обучение детей татарскому языку

Обучение в онлайн-школе «Ана теле» при	Весь период	Педагоги
--	-------------	----------



Казанском федеральном университете		
Внедрение учебно-методических комплектов по обучению детей родному языку	Весь период	Старший воспитатель Воспитатель по обучению татарскому языку Педагоги
Использование в обучении детей серий современных мультипликационных фильмов по произведениям татарских писателей	Весь период	Воспитатель по обучению татарскому языку Педагоги
Распространение опыта работы по внедрению УМК в региональных, федеральных изданиях, сети интернет и портала «Белем биру»	Весь период	Воспитатель по обучению татарскому языку Педагоги

#### 4.6. Коррекционно-педагогическая работа

##### *Целевые ориентиры:*

- Повышение квалификации педагогов, соответствующих современным требованиям.
- Повышение профессиональной компетентности педагогов.
- Разностороннее развитие детей с учетом их возрастных и индивидуальных особенностей

№ п/п	Мероприятия	Исполнители	Сроки	Ожидаемые результаты
1	Консультации по аттестации педагогических кадров	Заведующий, старший воспитатель	Поэтапно	Понимание собственных действий педагогами в рамках нового порядка аттестации
2	Участие в конкурсах различного уровня	Заведующий, старший воспитатель	Согласно срокам конкурса	Увеличение количества педагогов - участников конкурсов. Рост престижа педагогической

				профессии и ДОУ в социуме
3	Анализ повышения квалификации педагогических кадров	Старший воспитатель	Постоянно	Увеличение количества педагогов повысивших свою квалификацию
4	Совершенствование форм методического сопровождения, адаптации и становления молодых специалистов	Заведующий, старший воспитатель, опытные педагоги	В течение всего периода	Организация стажировок, обязательные курсы повышения квалификации, консультации методистов и опытных педагогов
6	Участие в работе городских методических объединений, научно- практических конференций, семинаров, круглых столов, направленных на повышение квалификации педагогов	Старший воспитатель	В течение всего периода	Совершенствова ние педагогического мастерства педагогов
7	Проведение мастер – классов, открытых мероприятий педагогами ДОУ	Старший воспитатель	В течение всего периода	
8	Реализация плана курсовой подготовки педагогов ДОУ	Старший воспитатель	В течение всего периода	
9	Мотивирование педагогов на повышение квалификации через дистанционную форму обучения	Старший воспитатель	В течение всего периода	
10	Подготовка публикаций педагогов в профессиональных изданиях, в средствах	Старший воспитатель педагоги	В течение всего периода	Увеличение количества педагогов публикующий

	массовой информации			свой опыт работы
11	Итоговые результаты освоения детьми программы коррекционного воспитания и обучения дошкольников (итоги выписки детей ПМПК)	ПМПК, учителя-логопеды	В течение всего периода	Увеличение количества детей, освоивших программу

#### 4.7. Инфраструктура ДОУ

##### *Целевые ориентиры:*

- Усиление материально-технической базы ДОУ.
- Организация взаимодействия ДОУ с организациями социальной сферы.

№ п/п	Мероприятия	Исполнители	Сроки	Ожидаемые результаты
1	Пополнение библиотечного фонда, мультимедиаеки современными учебно-методическими комплексами, информационными цифровыми ресурсами.	Заведующий	В течение года	Доступность ресурсов для всех участников образовательного процесса.
2	Проведение текущего и капитального ремонта здания ДОУ.	Заведующий, Завхоз	по плану учредителя	Укрепление материальной базы ДОУ.
3	Благоустройство территории .	Заведующий, Завхоз	Ежегодно	Укрепление материальной базы ДОУ.
4	Организация взаимодействия ДОУ с организациями социумом	Заведующий, Старший воспитатель	Сентябрь	Повышение результативности воспитательной работы. Расширение направлений дополнительного образования.
5	Организация постоянного доступа в	Старший воспитатель	В течение всего	Повышение результативности

	Интернет, локальную сеть ДОУ.		периода	воспитательной работы.
16	Расширение области информирования общественности о работе ДОУ посредством СМИ, сайта, информационных стендов, докладов, отчетов.	Старший воспитатель	В течение всего периода	Публичный доклад, статьи, информация.

## 5. Оценка эффективности программы развития

### 5.1. Угрозы и риски реализации Программы

Выделяются следующие группы рисков, которые могут возникнуть в ходе реализации

Программы:

**Финансово-экономические риски** связаны с сокращением в ходе реализации Программы предусмотренных объемов бюджетных средств. Это потребует внесения изменений в Программу, пересмотра целевых значений показателей.

**Нормативно-правовые риски** связаны с возможным возникновением пробелов в правовом регулировании реализации деятельности учреждения, относимых к полномочиям федеральных и региональных органов государственной власти.

**Организационно-управленческие риски** могут возникнуть вследствие недостаточного качества управления Программой, т. е. неготовности управленческих кадров к деятельности в новых условиях.

**Социальные риски** связаны с отсутствием поддержки идей Программы со стороны субъектов образовательного процесса.

**Возможные пути устранения угроз и рисков:**

1. Разъяснение идей Программы развития ДОУ.
2. Повышение профессиональной компетентности административных и педагогических кадров.

3. Организация мониторинга.

4. Научно-методическое, информационное и экспертно-аналитическое сопровождение.

## **5.2 Финансовое обеспечение программы**

Выполнение программы обеспечивается за счет различных источников финансирования:

- местный бюджет,
- дополнительные привлеченные средства (спонсорские, доходы от дополнительных образовательных услуг, добровольные пожертвования и др.).

## Заключение

Предлагаемая «Программа развития МБДОУ №37 «Сказка» является результатом творческой деятельности коллектива, родителей и детей. Этому способствуют изменения в образовании. Это определило такие важные особенности программы, как реалистичность, прогностичность, целостность, обоснованность.

Ожидаемые конечные результаты реализации программы Развития ДОУ:

1. Функционирование ДОУ как открытой, динамичной, развивающейся системы, обеспечивающей свободный доступ ко всей необходимой информации о своей деятельности.

2. Соответствие образовательного процесса и образовательных услуг требованиям ФГОС ДО.

3. Положительная динамика состояния речевого, физического и психического развития детей.

4. Повышение компетентности педагогов в области применения ИКТ. Внедрение интегративных, информационно - коммуникативных технологий в образовательный процесс.

5. Выравнивание социально-коммуникативных навыков детей с нарушениями речи посредством театрализованной деятельности.

6. Модернизированная материально-техническая база ДОУ.

7. Мероприятия по реализации проектов и программ включаются в годовой план работы образовательной организации.

8. Переход ДОУ в режим развития.

9. Подведение итогов, анализ достижений, выявление проблем и внесение корректировок в программу будет осуществляться ежегодно на итоговом педагогическом совете, рассматриваться на родительских собраниях и представляться через Публичный доклад заведующего ДОО ежегодно.